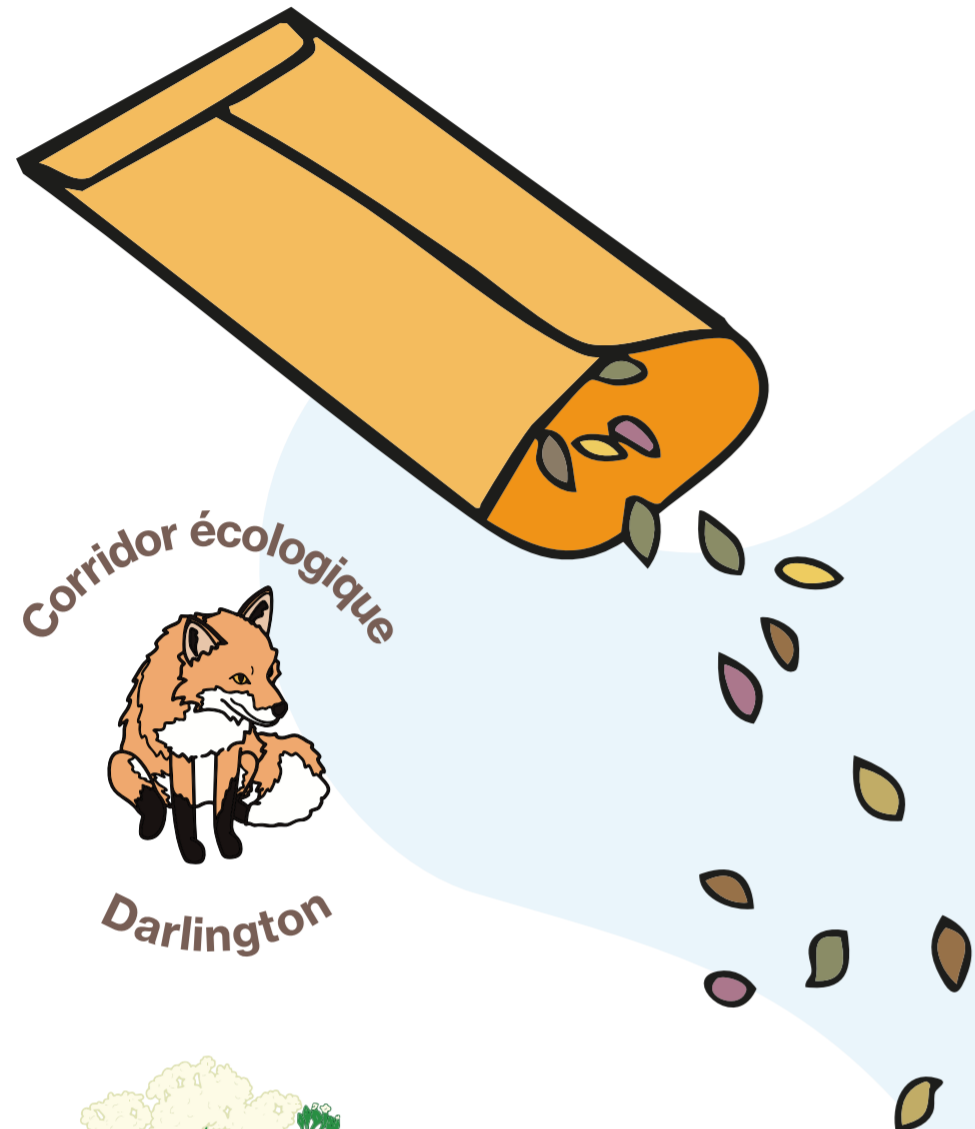


Semons la biodiversité !



Voici les 3 espèces disponibles :



Achillée millefeuille
Achillea millefolium



Iris versicolore
Iris versicolor



Centaurée bleuet
Centaurea cyanus

3. Gère l'ensoleillement

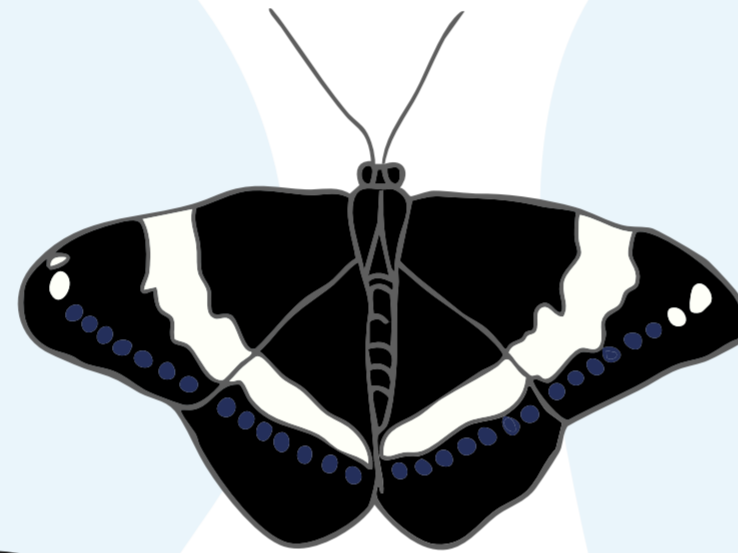
Les trois espèces ont besoin de beaucoup de soleil pour pousser, donc essaie de placer les pots dans un endroit très ensoleillé. Si ce n'est pas possible chez toi, un endroit mi-soleil, mi-ombre fonctionnerait aussi. Repère le pictogramme de soleil qui se réfère à chacune des plantes pour évaluer les besoins en ensoleillement.

1. Choisis ton contenant

Parcours ta maison à la recherche de récipients à upcycler pour faire pousser tes plantes. Un bocal assez grand, un carton de lait, une boîte de conserve sont un bon début, mais pense surtout à des contenants plus grands, comme un panier, une cagette, un seau ou le tiroir d'un vieux meuble. L'achillée millefeuille a tendance à s'étendre, donc choisis plutôt un grand contenant pour cette plante.

Fais des petits trous dans le fond pour aérer les racines. Utilise un tournevis ou un clou chauffé pour le plastique. Si la tâche se complique, reste prudent, une perceuse électrique est l'outil idéal ! Espace les trous de 3 à 5 cm.

Amiral
Limnitis arthemis



2. Mise en terre

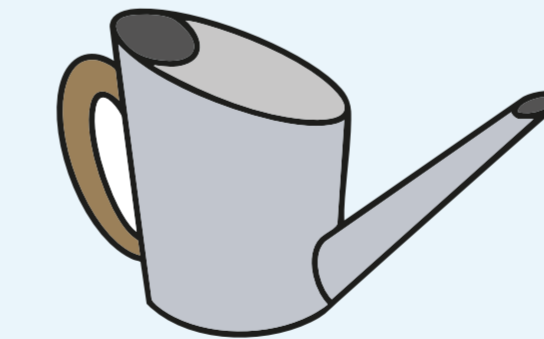
Au fond de ton pot, mets une couche de drainage : sable de rivière, billes d'argile ou mélange de petits cailloux et poteries cassées. Ensuite, ajoute un substrat bien drainant et idéalement pas trop riche. Tu peux t'en procurer à la quincaillerie du coin.

Répartis les graines sur la terre en les espaçant un peu. Attention, ne recouvre pas les graines, ou alors seulement d'une très fine couche pour les fixer dans la terre. Maintiens la terre bien humide jusqu'à la germination et ensuite suis les conseils spécifiques à chaque espèce.



4. Arrosage

La centaurée bleuet a besoin d'un arrosage modéré. Tu dois uniquement l'arroser régulièrement en cas de sécheresse et fais attention à ne pas avoir une humidité constante dans le pot. L'achillée n'a pas besoin de trop d'eau non plus, donc une fois par semaine devrait suffire. L'iris, quant à lui, a besoin d'être arrosé régulièrement, environ 2 fois par semaine. Repère le pictogramme de goutte d'eau qui se réfère à chacune des plantes pour évaluer les besoins en eau.



Abeille à miel
Apis mellifera



5. Soins à appliquer

Lorsque c'est nécessaire, coupe les tiges avec des fleurs ou des feuilles fanées et laisse-les au sol. Vérifie régulièrement l'état général de la plante pour t'assurer de lui donner le meilleur soin possible. Déplace-la ou bien change les habitudes d'arrosage si tu vois qu'elle ne se porte pas bien.



Suis la chaîne YouTube du Corridor pour bien faire sécher tes plantes et préparer tes infusions :



Le Corridor écologique Darlington

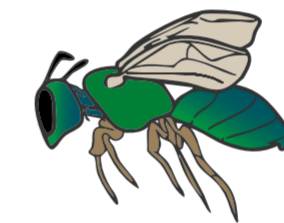
Le Corridor écologique Darlington est une tracée verte en plein cœur de Montréal. Par des aménagements végétalisés et durables, il relie le mont Royal à plusieurs milieux naturels urbains en suivant la rue Darlington et le chemin de fer. Il longe le campus MIL et rejoint l'ancien Hippodrome, créant ainsi une continuité propice au déplacement et à la préservation de la biodiversité. En plus de ses fonctions environnementales, le corridor joue un rôle social en favorisant le bien-être collectif et la participation citoyenne. Il reconnecte la nature au tissu urbain et propose une vision de la ville fondée sur une cohabitation harmonieuse entre humains et environnement.

Visite notre site :

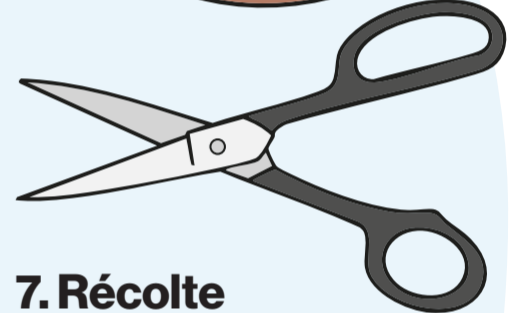
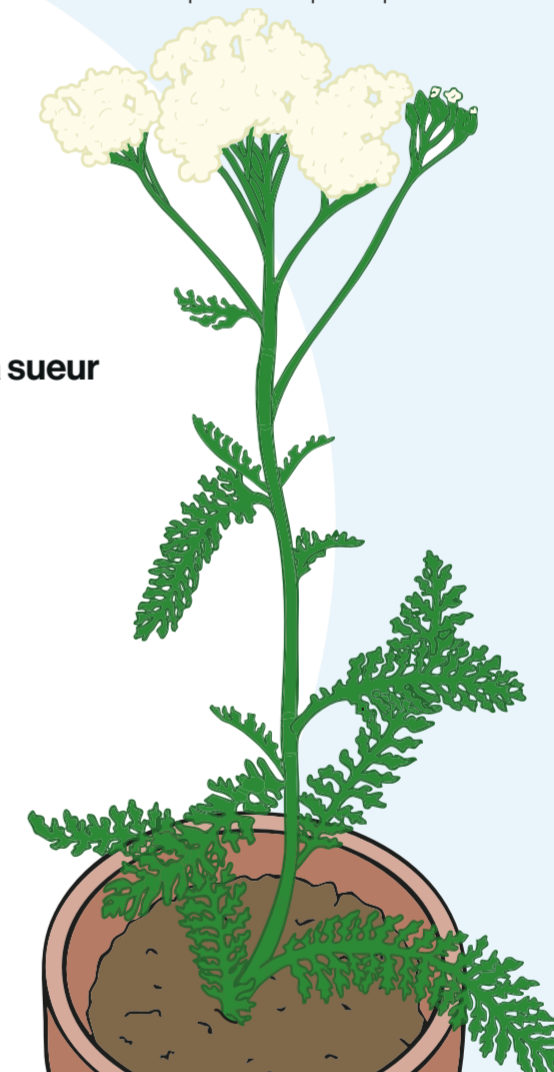


6. Observe les pollinisateurs !

Depuis ta fenêtre, prends le temps d'observer ton balcon et tu verras les pollinisateurs te rendre visite. Ces insectes transportent le pollen d'une fleur à une autre et permettent leur reproduction. Tu verras alors des pollinisateurs indigènes du Québec, comme le monarque ou le colibri à gorge rubis, s'arrêter sur ton balcon et renifler tes plantes. Ils participent comme ça à la formation de graines et de fruits.



Abeille verte de la sueur
Augochlora pura



7. Récolte

Centaurée bleuet

Cueillir les fleurs quand elles sont bien ouvertes, idéalement par temps sec. Couper 10 cm sous la fleur pour faciliter l'étape du séchage.

Iris versicolore

Couper délicatement les fleurs fraîches et pleinement ouvertes à la base, près du sol, au moment où la couleur est éclatante. Attention ne pas récolter toutes les fleurs d'un plant pour préserver sa vitalité !

Achillée millefeuille

Récolter les sommités fleuries (fleurs et tiges) en début de floraison. Les feuilles se mangent crues également !

8. Conserve

Centaurée bleuet

Sécher : étaler les fleurs sur du papier dans un endroit sec et aéré ou suspendre les fleurs tête en bas avec une petite ficelle.

Iris versicolore

Utilisation fraîche privilégiée pour la décoration florale. Utilisation exclusivement ornementale. **Ne pas consommer.**

Achillée millefeuille

Sécher : suspendre en petits bouquets dans un endroit sec et aéré.

Stock : conserver les fleurs et feuilles séchées dans un bocal hermétique.

9. Consomme

Profite de ce que tu as semé ! Tu peux aussi rentrer tes pots avant le premier gel, afin de profiter des plantes au courant de l'hiver et de les ressortir le printemps suivant. Il suffit ensuite d'espacer les arrosages l'hiver.

Semons la biodiversité !

Repère dans le calendrier d'autres espèces à planter cet été, elles seront inscrites sous les dates recommandées de plantation, pour un résultat optimal. Toutes les espèces illustrées sont disponibles à la grainothèque de Côte-des-Neiges, dont plusieurs autres également. Sinon, à toi de réutiliser ce calendrier de la saison d'été 2025 pour ton usage personnel!

Juin

Juillet

Août

D	L	M	M	J	V	S	D	L	M	M	J	V	S	D	L	M	M	J	V	S
1	2	3	4	5	6	7			1	2	3	4	5						1	2
Aneth Ciboulette Coriandre Cresson Radicis Roquette																				
8	9	10	11	12	13	14	6	7	8	9	10	11	12	3	4	5	6	7	8	9
Aneth Ciboulette Coriandre Cresson Radicis Roquette																				
15	16	17	18	19	20	21	13	14	15	16	17	18	19	10	11	12	13	14	15	16
Aneth Coriandre Cresson																				
22	23	24	25	26	27	28	20	21	22	23	24	25	26	17	18	19	20	21	22	23
29	30						27	28	29	30	31			24	25	26	27	28	29	30
														31						

La grainothèque de Côte-des-Neiges

Tu veux poursuivre l'aventure et développer tes compétences de jardinier.ère ? La bibliothèque de Côte-des-Neiges offre une panoplie de services et de ressources susceptibles de t'intéresser, dont la grainothèque. Tu peux y trouver une multitude de semences offertes gratuitement à sa grainothèque, une bibliothèque de semences de fleurs ornementales ou comestibles, de plantes nectarifères favorisant la biodiversité ou de plantes médicinales, de fines herbes, de fruits et de légumes, majoritairement d'origine biologiques et indigènes. D'autres bibliothèques de la Ville de Montréal offrent aussi la possibilité d'emprunter des trousseaux d'outils de jardinage, bien que pour commencer vos deux mains suffisent !



La bibliothèque de Côte-des-Neiges
5290, chemin de la Côte-des-Neiges
Montréal (Québec) H3T 1Y2

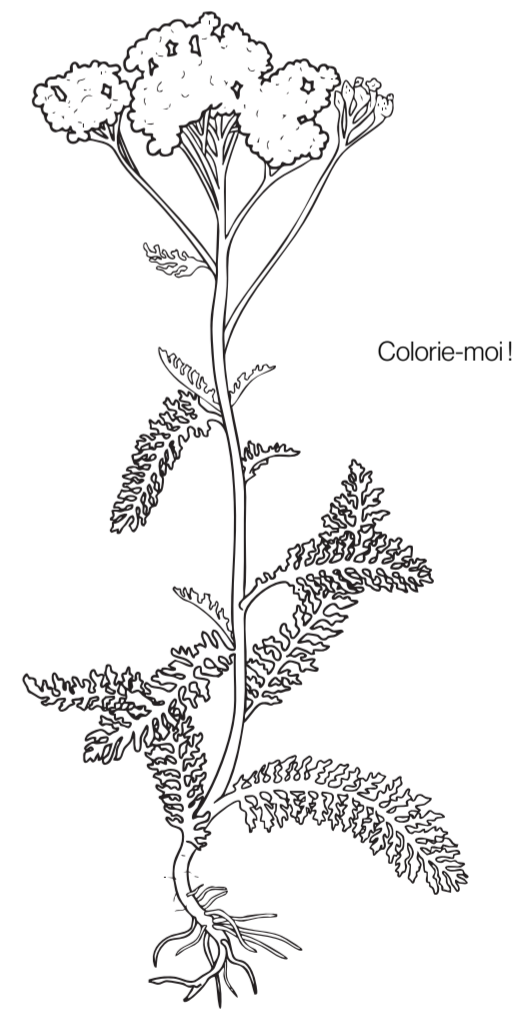
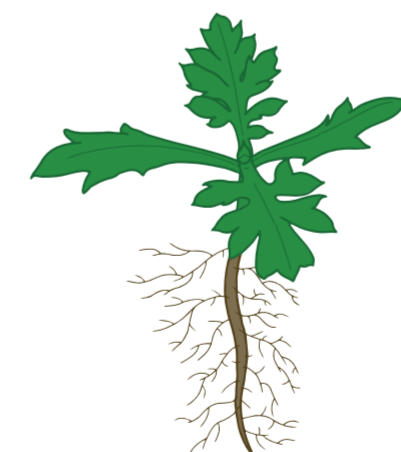
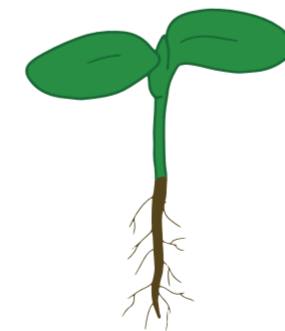
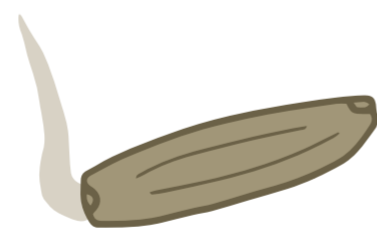
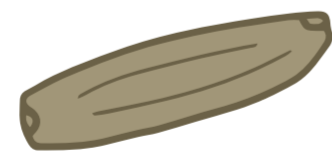
Dis-nous ce que tu as pensé de ton expérience en répondant à ce court sondage :



Ce guide a été conçu par Emmanuelle Goyer-Pétrin, Jeanne André, Loïck Balthazard, Maëlle Defer, Maëmi Dortindeguey & Yannick Bédard pour le Corridor écologique Darlington.

Tshishiteu-nipisha, une plante médicinale autochtone !

L'Achillée millefeuille est une plante très connue des communautés autochtones. Elle est d'ailleurs l'une des plus importantes dans la médecine autochtone en Amérique du Nord, reconnue pour ses usages médicaux qui permettent de soigner : fièvre, infections urinaires, maux de gorge, soins généraux, soins des poumons et syndromes prémenstruels, en plus de ses propriétés cicatrisantes.¹ Les ancêtres la donnaient même à picorer aux dindes mal en point, d'où son surnom affectueux *Herbe à dinde* !² Chez les Innu, on l'appelle *tshishiteu-nipisha* « qui brûle la peau », en raison des effets irritants chez certaines personnes.³ Malgré ce surnom elle aide cependant généralement à traiter les blessures et inflammations de la peau.⁴



Colorie-moi !

Mise en terre

Chaque graine que tu mets en terre contient, à l'intérieur, un embryon, qui deviendra une plante. Cet embryon se développe et grandit à l'intérieur de la graine, qui le protège et lui fournit des réserves de nutriments. Lorsqu'il est assez mature et que les conditions environnementales sont favorables, la germination commence.

Germination

Dès que la graine commence à faire émerger des racines, c'est qu'elle est active et prête à grandir : la germination a commencé. La racine est la première structure à se développer, elle deviendra la racine principale, permettant à la plante de s'ancrer dans le sol et d'absorber l'eau et les nutriments.

Plantule

Une fois les racines formées, la pousse commence à sortir, les premières feuilles à apparaître s'appellent les cotylédons. Dès que la plante sort de la terre et que tu vois des petites feuilles apparaître, il faut la maintenir à la lumière directe du soleil. L'élongation des pousses demande beaucoup d'énergie aux plantes, qui ont besoin de la lumière pour réaliser la photosynthèse.

Croissance

Après la racine et les premières petites feuilles, la tige de la plante commence à se solidifier. D'autres feuilles apparaissent progressivement.

Bourgeons floraux

Une fois dans un stade de maturité avancé, on voit apparaître les bourgeons floraux aux extrémités supérieures de la plante. Ces bourgeons se déploient avant la floraison et donneront éclosion aux fleurs qui serviront à la reproduction de la plante.

Floraison

La floraison marque le début de la phase reproductive des plantes. Elle est déclenchée lorsque la plante est suffisamment grande et mature, et que les facteurs environnementaux (la durée du jour, la température) le permettent. Les bourgeons floraux commencent à se former et deviennent des fleurs matures qui produisent du pollen. Ce pollen est transporté (par le vent ou les pollinisateurs) et permet aux plantes de se féconder.

1. La Millefeuille (1) Achillée Millefeuille. <https://www.wildmetaterra.com/achille> 2. In: 3. In: 4. Tasseport Santé. (2021, décembre 30) Achillée Millefeuille - Santé Québec. <https://www.santequbec.ca/medicines/medicines-plantes/achille-millefeuille>